

Кластерный подход к развитию агропромышленной интеграции в свеклосахарном подкомплексе

М.А. СМИРНОВ, канд. экон. наук (e-mail: masmirnov@rambler.ru)

ФГБНУ «Всероссийский научно-исследовательский институт сахарной свёклы и сахара имени А.Л. Мазлумова»

Введение

Свеклосахарный подкомплекс в экономике Российской Федерации играет большую роль в части обеспечения населения ценным продуктом питания — сахаром, а также предприятий промышленности — необходимым сырьём, что определяет продовольственную безопасность страны. Потребление сахара в России ежегодно составляет около 6 млн т, а на одного человека в год приходится 40 кг [1].

В настоящее время свеклосахарный подкомплекс функционирует в условиях кризисных явлений, обусловленных внешнеполитической ситуацией [2]. Несмотря на это, в свеклосахарном производстве достигнут положительный результат — стопроцентное самообеспечение продуктом. Этому способствовали инвестиции, направленные на обновление и модернизацию основных производственных фондов сахарных заводов, а также переход свекловодства на прогрессивные технологии выращивания культуры [3].

В то же время остаётся нерешённым ряд вопросов: отсутствие комплексной стратегии развития подкомплекса со стороны государства на длительный период; повышение энергетической эффективности перерабатывающих предприятий; отсутствие единой логистической системы хранения и транспортировки продукции сахарной отрасли; критическое со-

стояние отечественной селекции и семеноводства сахарной свёклы (более 95 % приходится на импорт) и др.

Реализуемая с 2014 г. правительством России программа импортозамещения направлена на обеспечение продовольственной независимости страны и повышение конкурентоспособности отечественных товаропроизводителей. В современных условиях возрастает значимость исследования и решения проблем, связанных с формированием рациональной системы производственных и экономических связей, которая способствовала бы достижению высоких результатов работы свеклосахарного подкомплекса и других отраслей народного хозяйства.

Целью исследований является изучение теоретических подходов и обоснование создания эффективной интеграционной модели функционирования свеклосахарного подкомплекса в современных условиях хозяйственной деятельности аграрных предприятий.

Методы исследования

Работа проводилась на основе комплекса методов экономических исследований, объединяющего дидактический, экономико-статистический методы, метод аналогии и сравнения, системный и предметно-логический анализ, экономическое моделирование.

Результаты и их обсуждение

Свеклосахарный подкомплекс в системе агропромышленного комплекса (АПК) России представляет собой организационную структуру, которая характеризуется технологическими и экономическими связями предприятий и организаций по производству, транспортировке, хранению, переработке и реализации сельскохозяйственной продукции. Эффективный результат работы подкомплекса находится в прямой зависимости не только от согласованности производства и переработки свекловичного сырья, но и от степени развития экономических отношений участников единой воспроизводственной цепи [4]. На современном этапе функционирование свеклосахарного подкомплекса осуществляется в условиях усиления агропромышленной интеграции, под которой понимается сочетание сельскохозяйственного производства с перерабатывающей промышленностью, а также другими отраслями сельского хозяйства. Создание агропромышленных формирований даёт возможность сформировать замкнутый цикл «производство — переработка — потребитель». Кроме того, для большинства сельскохозяйственных предприятий интеграция позволяет быстрее адаптироваться к рыночным условиям.

В АПК среди основных характеристик агропромышленных формирований можно выделить сле-

дующие: отраслевая принадлежность, количество и состав участников, виды деятельности и формы собственности. В свеклосахарном подкомплексе в настоящее время наибольшее распространение получили интегрированные формирования вертикального типа: агрохолдинги и ассоциации. Создание агрохолдингов с 1991 по 2004 г. сопровождалось заключением большого количества интеграционных договоров на основе слияния и поглощения. Так, можно выделить четыре этапа образования агрохолдингов в России [5, 6].

Первый этап (1991–1995 гг.) характеризуется образованием агрохолдингов как адекватной формы разгосударствления крупных предприятий и объединений с задачей сохранения технологических и кооперационных связей между входящими в них структурными единицами. В основном это были крупные холдинги, которые можно классифицировать как транснациональные корпорации холдингового типа, но не как агрохолдинги в узком понимании.

Второй этап (1995–1999 гг.) связан с консолидацией активов мелких конкурентов крупных перерабатывающих компаний. К этому периоду относится зарождение нынешних агрохолдингов. При своём рождении они не обладали достаточной финансовой и политической мощью, не консолидировали капиталы инвесторов, представляя собой, по сути, формальные структуры. Источники формирования финансовых капиталов для них оказались ограниченными. Это обусловило появление следующей волны интеграции.

Третий этап (2000–2002 гг.) характеризуется участием в приобретении производственных активов в агропромышленной сфере крупных банковских, нефтяных и других компаний, до этого не имевших никакого отношения к АПК.

Четвёртый этап (2002–2004 гг.) связан с поглощением мелких сельскохозяйственных товаропроизводителей крупными агрохолдингами на основе слияния земельных активов. Действенным инструментом данного периода стало принятие Федерального закона от 24 июля 2002 г. № 101-ФЗ «Об обороте земель сельскохозяйственного назначения». Согласно закону в собственности одного гражданина или юридического лица может находиться не более 10,0 % общей площади сельскохозяйственных угодий, расположенных на территории муниципального района [7].

В производственно-хозяйственной сфере агрохолдинги представляют собой совокупность хозяйственных обществ, связанных отношениями экономической зависимости, одно из которых (основное общество) в силу преобладающего участия в уставных капиталах других обществ (дочерних) определяет условия ведения ими хозяйственной деятельности. Так, основное общество устанавливает дочернему обществу нормы расхода материалов на единицу продукции, технически обоснованные нормы выработки, утверждает методику ценообразования для внутреннего товарооборота и т. д.

В свеклосахарном производстве агрохолдинги создаются на базе крупных перерабатывающих компаний. К таким предприятиям можно отнести ведущих игроков на рынке сахара страны: ГК «Продимекс», ГК «Русагро», ГК «Сюкден», ГК «Разгуляй» [8].

Ассоциация как одна из организационно-правовых форм интеграции является добровольным объединением юридических лиц. В свеклосахарном подкомплексе действует Союз сахаропроизводителей России (Союзроссахар), основанный в 1996 г. и включающий в свой состав 84 участника [9].

Основные цели деятельности Союза:

- координация предпринимательской деятельности участников;
- представление и защита общих имущественных интересов членов Союза в органах государственной власти и управления;
- укрепление единства и взаимопомощи членов Союза;
- содействие развитию свеклосахарного комплекса России.

Кроме того, Союзроссахар принимает непосредственное активное участие в разработке и реализации программ развития свеклосахарного подкомплекса, подготовке отраслевой нормативно-технической документации, а также оказывает содействие в развитии интеграционных связей сахарных заводов, свеклосеющих и семеноводческих организаций.

В современных рыночных условиях функционирования российской экономики происходит формирование новых моделей управления продуктовыми подкомплексами как на региональном, так и на федеральном уровнях. К таким перспективным формам развития вертикальной интеграции относятся объединения на основе кластерного подхода [10].

Кластер представляет собой группу взаимодействующих и взаимосвязанных организационных структур, включающих в себя производителей, переработчиков, торговые предприятия, а также связанные с ними органы государственного управления, образовательные и финансовые учреждения, логистические и сервисные структуры. В АПК организация аграрных кластеров реализуется на основе синергетического или системно-синергетического подхода. Агропромышленный кластер определяется как самоорганизующаяся интеграционная структура, целью которой является эффективное взаимодействие между

подсистемами, направленное на повышение уровня продовольственной безопасности [11].

Нами разработана модель кластерного функционирования свеклосахарного подкомплекса, предусматривающая решение инновационного развития свеклосахарного производства, которое определяет его производственно-техническую, кадровую, организационно-управленческую и финансово-экономическую деятельность (см. рис.).

Основные принципы организации кластерной модели:

- агропромышленная интеграция на основе обеспечения технического, организационно-управленческого, экономического единства и непрерывности этапов воспроизводственного процесса;

- сохранение юридической самостоятельности каждого субъекта агропромышленной интеграции;

- общий подход к осуществлению инвестиционной, маркетинговой, производственно-технологической, кадровой и учётной политики;

- единая система внутрихозяйственных документов и отчётности;

- ответственность каждого субъекта за конечный результат работы.

Главная цель кластерной модели заключается в обеспечении устойчивого роста производства конкурентоспособной продукции свеклосахарного подкомплекса за счёт высокой степени кооперации и интеграции отдельных производственных подсистем.

Исходя из поставленной цели, модель предназначена для решения следующих задач:

- осуществление научно-исследовательской деятельности;

- внедрение ресурсосберегающих прогрессивных технологий;

- реализация кадровой политики (обучение, переподготовка и повышение квалификации);

- содействие в предоставлении финансовой помощи товаропроизводителям;

- маркетинг рынков;

- формирование логистической системы;

- развитие сельских территорий.

Состав свеклосахарного кластерного формирования включает в себя следующие структуры: селекционно-семеноводческий кластер; производственно-технологический кластер; кластер государственного управления; кадровый, финансовый и обслуживающий кластеры. Центральным ядром модели выступают свекло-семеноводческая подсистема, а также подсистема производства и реализации продукции свеклосахарного производства.

Главными направлениями деятельности селекционно-семеноводческого и производственно-технологического кластеров являются: создание новых конкурентоспособных гибридов сахарной свёклы отечественной селекции; разработка и внедрение в практику прогрессивных технологий производства, переработки и хранения свекловичного сырья; обеспечение населения продовольствием, а промышленность – сырьём.

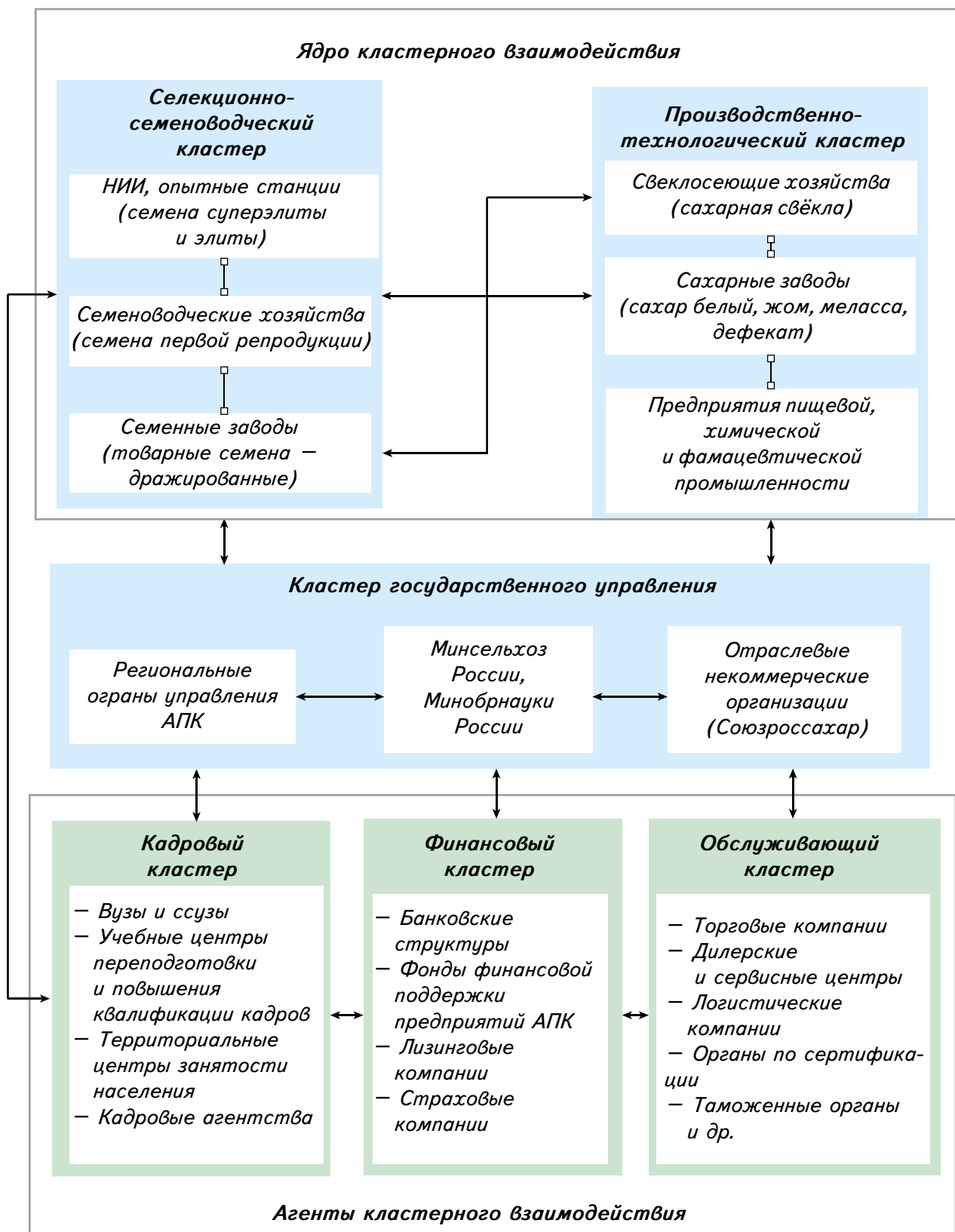
Ведущая роль в функционировании модели отводится кластеру государственного управления, в состав которого входят как федеральные, так и региональные органы управления АПК. Кластер напрямую взаимодействует с товаропроизводителями и координирует их деятельность посредством государственного заказа на выполнение научно-исследовательских работ, а также реализацию отраслевых и межотраслевых программ на различных уровнях. Связующим звеном между государством и субъектами свеклосахарного подкомплекса может стать Союзроссахар при условии членства

предприятий и организаций в его составе.

Кадровый кластер осуществляет взаимодействие вузов, средне-специальных учебных заведений, центров повышения квалификации кадров, а также территориальных служб занятости населения и агентств по подбору персонала. Главная цель кластера – подготовка необходимых рынку высококвалифицированных работников и специалистов, а также содействие их трудоустройству. При этом предприятия должны стать базисными центрами производственной практики для обучающихся, принимать активное участие в их трудоустройстве исходя из своих потребностей в специалистах и перспектив развития производства.

Обеспечение финансовой устойчивости подсистем свеклосахарного производства, а также роста экономических показателей их эффективности принадлежит финансовому кластеру, который представляет собой объединение банковской и небанковской структур (фонды, страховые и лизинговые компании). Формирование данного кластера может стать залогом не только финансовой поддержки сельскохозяйственных предприятий, но и фактором становления современной финансовой системы, оказывающей положительное влияние на все секторы российской экономики. При этом финансовые структуры формируют постоянную клиентскую базу, являющуюся залогом их конкурентоспособности и эффективного функционирования.

Главным фактором результативной работы сельскохозяйственных предприятий является качественное и своевременное обслуживание основных производственных фондов, таких как машины и оборудование, транспортные средства. Для решения задач технического сервиса в свеклосахарном подком-



Кластерная модель свеклосахарного производства: \longleftrightarrow – связи между основными кластерами; $\square-\square$ – связи между структурными подразделениями; \square – рабочие группы управления свеклосахарным подкомплексом АПК; \square – проектные группы управления свеклосахарным подкомплексом АПК

плексе целесообразно создание обслуживающего кластера, включающего в себя ремонтные, транспортные и складские подсистемы. Кроме того, деятельность данного кластера не ограничивается сервисными и логистическими услугами, рекомендуется также включить в неё дополнительные функции, такие как продвижение продукции на внутреннем и внешнем рынках.

Основные задачи, которые должен решать обслуживающий кластер:

- оказание помощи при выборе и покупке необходимых машин и оборудования, транспортных средств;
- обеспечение доставки, монтажа, наладки и ремонта машин и оборудования;
- гарантированное сервисное обслуживание;
- оказание логистических услуг (хранение, транспортировка);
- комплексное сопровождение торговых операций.

Заключение

В результате проведённых исследований можно сделать следующие выводы.

В настоящее время в свеклосахарном подкомплексе АПК России развитие агропромышленной интеграции весьма актуально, поскольку определено поиском рациональных форм организации производственно-экономических связей в воспроизводственной цепи «производство – переработка – потребитель» в сочетании с государственными интересами.

Рассмотрены формы агропромышленной интеграции в свеклосахарном производстве в современных условиях хозяйственной деятельности сельскохозяйственных предприятий.

Кластерная модель развития свеклосахарного подкомплекса позволит устранить существующие противоречия между сельскохозяйственными товаропро-

изводителями, переработчиками и торговыми предприятиями, что будет способствовать инновационному и экономическому росту хозяйствующих субъектов при обеспечении продовольственной безопасности страны.

Список литературы

1. *Бодин, А.Б.* Производство сахарной свёклы и сахара в 2018 году. Особенности нового производственного сезона / [Электронный ресурс]. – Режим доступа: URL: <https://www.nsss-russia.ru/wp-content/uploads/2018/02/Бодин-Андрей-Борисович.pdf> / Дата обращения 3.05.2018.
2. Влияние санкций на экономику России в 2019 году / [Электронный ресурс]. – Режим доступа: URL: <http://wikibusiness.ru/vliyanie-sankcij-na-ekonomiku-rossii-v-2019-godu/>. Дата обращения 5.11.2019.
3. *Смирнов, М.А.* Производство сахарной свёклы в России: состояние, проблемы, направления развития / М.А. Смирнов // Сахарная свёкла. – 2018. – № 7. – С. 2–7.
4. *Карамнова, Н.В.* Организационные формы интегрированных структур в свеклосахарном производстве / Н.В. Карамнова // Экономика сельского хозяйства России. – 2011. – № 4. – С. 42–47.
5. *Хицков, И.Ф.* Развитие интеграционных отношений в агропромышленном производстве / И.Ф. Хицков. – Воронеж: НИИЭОАПК ЦЧР РФ, 2003. – 22 с.

6. *Оганесов, Р.Ю.* Агрохолдинг в сельском хозяйстве России / Р.Ю. Оганесов // Экономика сельскохозяйственных и перерабатывающих предприятий. – 2004. – № 10. – С. 52–53.

7. Федеральный закон «Об обороте земель сельскохозяйственного назначения» от 24.07.2002 № 101-ФЗ (последняя редакция) [Электронный ресурс]. – Режим доступа: URL: http://www.consultant.ru/document/cons_doc_LAW_37816/. Дата обращения 8.10.2019.

8. *Четвертаков, С.И.* Управление интегрированными формированиями в свеклосахарном подкомплексе АПК: дис. ... канд. экон. наук: 08.00.05 / Четвертаков Сергей Иванович. – Воронеж, 2014. – 173 с.

9. Союзроссахар / [Электронный ресурс]. – Режим доступа: URL: <http://www.rossahar.ru>. Дата обращения 18.06.2019.

10. *Бабкин, А.В.* Кластер как субъект экономики: сущность, современное состояние, развитие / А.В. Бабкин, А.О. Новиков // Научно-технические ведомости СПбГПУ. Экономические науки. – 2016. – № 1(235). – С. 9–29.

11. *Святова, О.В.* Создание свеклосахарного кластерного формирования на основе синергетической модели развития / О.В. Святова, Р.В. Солошенко, Д.А. Зюкин // Фундаментальные исследования. – 2016. – № 12. – С. 459–463.

Аннотация. В статье освещены основные теоретические подходы формирования интеграционных структур в свеклосахарном производстве. Выделены основные формы агропромышленной интеграции. Предложена кластерная модель объединения предприятий в свеклосахарном подкомплексе АПК России. Представлена структура данной модели, показаны основные функции подсистем. **Ключевые слова:** свеклосахарное производство, агропромышленная интеграция, кластерная модель, эффективность.

Summary. In the article, the main theoretical approaches to formation of integration structures in sugar beet industry are highlighted. The main forms of agro-industrial integration have been determined. A cluster model of beet producing and processing enterprises united in the sugar beet sub-complex of Russian Agricultural-Industrial Complex has been suggested. The model structure is presented, the main functions are revealed.

Keywords: sugar beet industry, agro-industrial integration, cluster model, effectiveness.